



DEMOGRAFIJA CRNE GORE

Sistemi socijalne sigurnosti

-NEKE DEMOGRAFSKE
KARAKTERISTIKE: STAROST
POPULACIJE, TOKOVI UNUTRAŠNJIH
MIGRACIJA I PODACI O OSI-

Demografija

- ▶ Demografija je *nauka o stanovništvu* u okviru koje se proučavaju karakteristike određene populacije, njene promjene kao i zakonitosti tih promjena.
- ▶ Demografi često koriste *statistiku*, koja im pruža mogućnost da bilježe, analiziraju i prezentuju demografska kretanja.
- ▶ Demografija je za socijalne radnike važna iz sljedećih razloga:
 - pruža objektivnan uvid u *rasprostranjenost* nekih problema kojima se bave socijalni radnici (starost populacije, migracioni tokovi);
 - pomaže u izradi *planova prevencije* socijalnih problema;
 - pomaže u izradi *planova tretmana* već postojećih problema
- ▶ Najiscrpniju sliku o demografiji jedne države pružaju *popisi stanovništva*, kojima su, osim demografskih, obuhvaćeni i društveni, obrazovni i ekonomski pokazatelji. Nacionalnim popisom stanovništva je obuhvaćena *čitava populacija* jedne države.
- ▶ Popise stanovništva, kao i redovno praćenje demografskih (i drugih) promjena u Crnoj Gori, obavlja Zavod za statistiku Crne Gore – MONSTAT. MONSTAT je nosilac *zvanične statistike* u crnogorskom statističkom sistemu.

Osnovni demografski tokovi (uporedo, prema popisima 2003. i 2011.godine*)

- ▶ *Ukupan broj stanovnika Crne Gore - 620 145 : 620 029 (-116)*

- ▶ *Broj stanovnika po regijama:*
 - sjever – 270 161 : 250 280 (-19 881; -7,3%)

 - centralna regija (Pg,Dg,Ct) – 204 137 : 221 066 (+16 929; +8,3%)

 - jug – 145 847 : 148 683 (+2 836; +1,9%)

- **Zaključak : pod pretpostavkama da su sve migracije unutrašnje i da je prirodni priraštaj u svim regijama identičan, očigledno je da stanovništvo iz sjevernih krajeva Crne Gore velikim dijelom seli u središnju regiju i na jug zemlje.**

* Izvor svih prezentovanih podataka je MONSTAT. Rezultati popisa iz 2011. godine još se tretiraju kao **nezvanični**. Pretpostavlja se da će konačni rezultatu pokazati da je broj stanovnika u CG za nekoliko hiljada veći od ovdje prezentovane cifre.

► Broj stanovnika po opštinama (2003 i 2011. godina):

- Podgorica: 169 132 : 185 937 (+16 805; +9,9%)
- Danilovgrad: 16 523 : 18 427 (+ 1904; +11,5%)
- **Cetinje: 18 482 : 16 657 (- 1825; - 9,9%)**
- Nikšić: 75 282 : 72 443 (-2 839; -3,8%)
- Pljevlja: 35 806 : 30 786 (-5 020; -14,1%)
- Kolašin: 9 949 : 8 380 (- 1569; -15,8%)
- **Rožaje: 22 693 : 22 964 (+271; + 1,1%)**
- Berane: 35 068 : 33 970 (- 1098; -3,1%)
- Bar: 40 037 : 42 048 (+2 011; +5%)
- Budva: 15 909 : 19 218 (+3309; +20,1%)
- **Herceg Novi: 33 034 : 30 864 (-2 170; - 6,6%)**

□ **Zaključak: iako stoji činjenica da stanovništvo sa sjevera, generalno, seli ka jugu i ka središnjoj regiji, neke opštine na jugu i u središnjoj oblasti privlače stanovništvo sa sjevera više od drugih. Na sjeveru postoji samo jedna opština koja populaciono raste.**

1. prirodni priraštaj i starost populacije

- ▶ **Prirodni priraštaj** predstavlja promjenu broja stanovnika određene oblasti (opštine, države,...) u jedinici vremena, koja je ostvarena *isključivo prirodnim putem*. Ova vrijednost predstavlja razliku između *nataliteta* i *mortaliteta* u toj oblasti i **može imati pozitivnu i negativnu vrijednost**.
- ▶ **Natalitet** je vrijednost kojom se izražava broj novorođenih u određenom periodu, najšeće jednogodišnjem.
- ▶ **Mortalitet** je vrijednost kojom se izražava broj umrlih u istom periodu.
- Napomena: natalitet, mortalitet i prirodni priraštaj se odnose isključivo na promjene broja stanovnika koje su ostvarene prirodnim putem. Promjene broja žitelja određene oblasti koje su ostvarene mehanički ne ulaze u ovu računicu.
- *Primjer*:
 - u opštini Nikšić je, tokom 2011. godine zabilježeno 812 živorođene djece (natalitet);
 - Iste godine je u ovoj opštini evidentiran broj od 758 umrlih (mortalitet);
 - Dakle, prirodni priraštaj u opštini Nikšić za 2011. godinu jeste:

$$812 - 758 = 54$$

Ostali demografski indikatori

- ▶ Radi lakšeg **poređenja** podataka, nekada se koriste i drugi demografski pokazatelji:

- **Stopa nataliteta** predstavlja broj živorođenih na (obično) 1000 stanovnika određene oblasti, tokom jedne godine. Ona se računa tako što se broj živorođene djece podijeli sa ukupnim brojem stanovnika određene oblasti, a zatim se taj količnik pomnoži sa 1000.

- Primjer: u opštini Nikšić je tokom 2011. godine evidentirano 812 novorođenih, dok je broj stanovnika Nikšića te godine, prema popisu, bio 72 443. Dakle, stopa nataliteta je:

$$812/72\ 443=0,0112; \quad 0,0112 \times 1000=\underline{11,2}$$

To znači da je 2011. godine u opštini Nikšić na svakih 1000 žitelja “išlo” 11,2 živorođenih stanovnika.

- **Stopa mortaliteta** predstavlja godišnji broj smrtnih slučajeva na (obično) 1000 stanovnika jedne oblasti, tokom jedne godine. Ona se računa tako što se broj umrlih u određenoj regiji podijeli sa ukupnim brojem stanovnika te oblasti, a zatim se taj količnik pomnoži sa 1000.

- Primjer opštine Nikšić: $745/72\ 443 \times 1000=\underline{10,3}$

To znači da je 2011. godine u opštini Nikšić bilo 10,3 umrlih na svakih 1000 stanovnika.

- **Stopa prirodnog priraštaja** predstavlja količnik prirodnog priraštaja određene oblasti i ukupnog stanovništva te oblasti. Ova vrijednost pokazuje koliki je **udio prirodne demografske promjene** zabilježene u određenom periodu u ukupnom stanovništvu neke oblasti.
- Primjer: u opštini Nikšić je prirodni priraštaj na kraju 2011. godine imao vrijednost + 54, kako smo već izračunali. Broj stanovnika opštine Nikšić je te godine iznosio 72 443, što znamo zahvaljujući *popisu*.

Dakle, stopa prirodnog priraštaja je te godine u opštini Nikšić iznosila $54/72\ 443 = 0,000745$.

Izračunati koeficijent se zatim množi sa 1000:

$$0,000745 \times 1000 = 0,75$$

Dakle, za Nikšić važi da je stopa prirodnog priraštaja 2011. godine iznosila 0.75 na 1000 stanovnika. To znači da je, te godine, zahvaljujući razlici između nataliteta i mortaliteta, opština Nikšić “dobila” manje od jednog novog žitelja (preciznije: 0,75) na svakih 1000 stanovnika.

- **Vitalni indeks** predstavlja omjer između broja živorođene djece i broja umrlih osoba u određenoj oblasti, tokom jedne godine. Drugim riječima, radi se o *omjeru nataliteta i mortaliteta*.
- Primjer opštine Nikšić za 2011. godinu: $812/758 = 1,07$.
- **Vitalni indeks ne može imati negativnu vrijednost.**
- **Ako je vrijednost vitalnog indeksa iznad 1, to znači da je prirodni priraštaj u analiziranoj oblasti *pozitivan*, odnosno da je broj rođenih veći od broja umrlih.**
- **Obratno, ako je ova vrijednost niža od cifre 1, to znači da je prirodni priraštaj *negativan*, odnosno da je mortalitet veći od nataliteta.**
- **Što je vrijednost vitalnog indeksa veća, to je oblast demografski “vitalnija”**

Broj živorođenih

	2002	2003	2004	2005	2006	2007	2008	2009	2010	2011
Andrijevića	60	65	59	64	54	39	43	42	46	48
Bar	511	501	469	446	464	487	542	594	462	486
Berane	647	543	532	437	499	557	479	485	405	385
Bijelo Polje	745	727	698	622	584	641	722	712	584	553
Budva	198	219	175	193	183	251	294	322	241	233
Danilovgrad	176	182	128	164	156	175	158	198	173	176
Žabljak	30	36	39	27	31	41	25	34	29	28
Kolašin	96	97	75	80	66	69	87	79	86	81
Kotor	295	252	251	209	238	271	271	287	243	258
Mojkovac	108	121	109	89	74	66	80	87	66	79
Nikšić	1020	931	832	830	841	853	941	938	820	812
Plav	208	217	190	178	185	163	156	156	143	130
Plužine	34	32	41	25	28	31	24	26	19	18
Pljevlja	385	361	320	308	296	273	264	272	221	201
Podgorica	2665	2694	2626	2450	2576	2635	2789	2930	2383	2486
Rožaje	421	455	415	394	382	380	453	418	367	360
Tivat	134	133	139	127	137	178	182	195	146	151
Ulcinj	243	240	255	228	213	242	254	274	217	203
Herceg Novi	310	352	309	323	334	347	332	390	323	309
Cetinje	195	167	165	145	170	119	148	187	152	166
Šavnik	21	19	22	13	20	16	14	17	13	23
UKUPNO CG	8499	8344	7849	7352	7531	7856	8258	8642	7139	7186

Prirodni priraštaj

	<u>2002</u>	<u>2003</u>	<u>2004</u>	<u>2005</u>	<u>2006</u>	<u>2007</u>	<u>2008</u>	<u>2009</u>	<u>2010</u>	<u>2011</u>
Andrijevica	-5	-15	-10	-27	-21	-26	-29	-20	-25	-26
Bar	191	113	76	75	131	66	171	214	156	117
Berane	304	219	154	111	134	186	147	75	83	28
Bijelo Polje	263	246	208	130	70	183	284	207	137	98
Budva	100	104	61	89	60	143	193	222	123	113
Danilovgrad	34	-23	-58	-7	-42	8	-32	25	9	-21
Žabljak	-26	-8	-6	-23	-23	0	-21	-11	-16	-29
Kolašin	0	-30	-29	-50	-54	-64	-44	-40	-31	-50
Kotor	23	-3	34	-49	-14	1	31	21	44	27
Mojkovac	21	21	2	-13	-23	-62	-19	-35	-45	-28
Nikšić	379	268	153	103	113	105	231	206	122	54
Plav	86	84	55	58	63	26	25	36	29	11
Plužine	-17	-17	-2	-25	-26	-8	-27	-29	-27	-33
Pljevlja	20	1	-42	-70	-94	-144	-120	-98	-188	-232
Podgorica	1275	1306	1260	1023	1042	1140	1377	1506	1069	1138
Rožaje	298	353	294	275	264	251	316	284	261	223
Tivat	16	9	5	10	-6	46	62	51	30	14
Ulcinj	60	40	44	27	30	76	84	96	70	30
Herceg Novi	18	44	-2	-19	2	38	13	100	35	-8
Cetinje	-38	-56	-50	-86	-29	-126	-85	-17	-32	-22
Šavnik	-13	-15	-5	-19	-11	-14	-7	-13	-19	-18
UKUPNO CG	2986	2640	2142	1513	1563	1877	2550	2780	1506	1386

Vitalni indeks 2011.godine

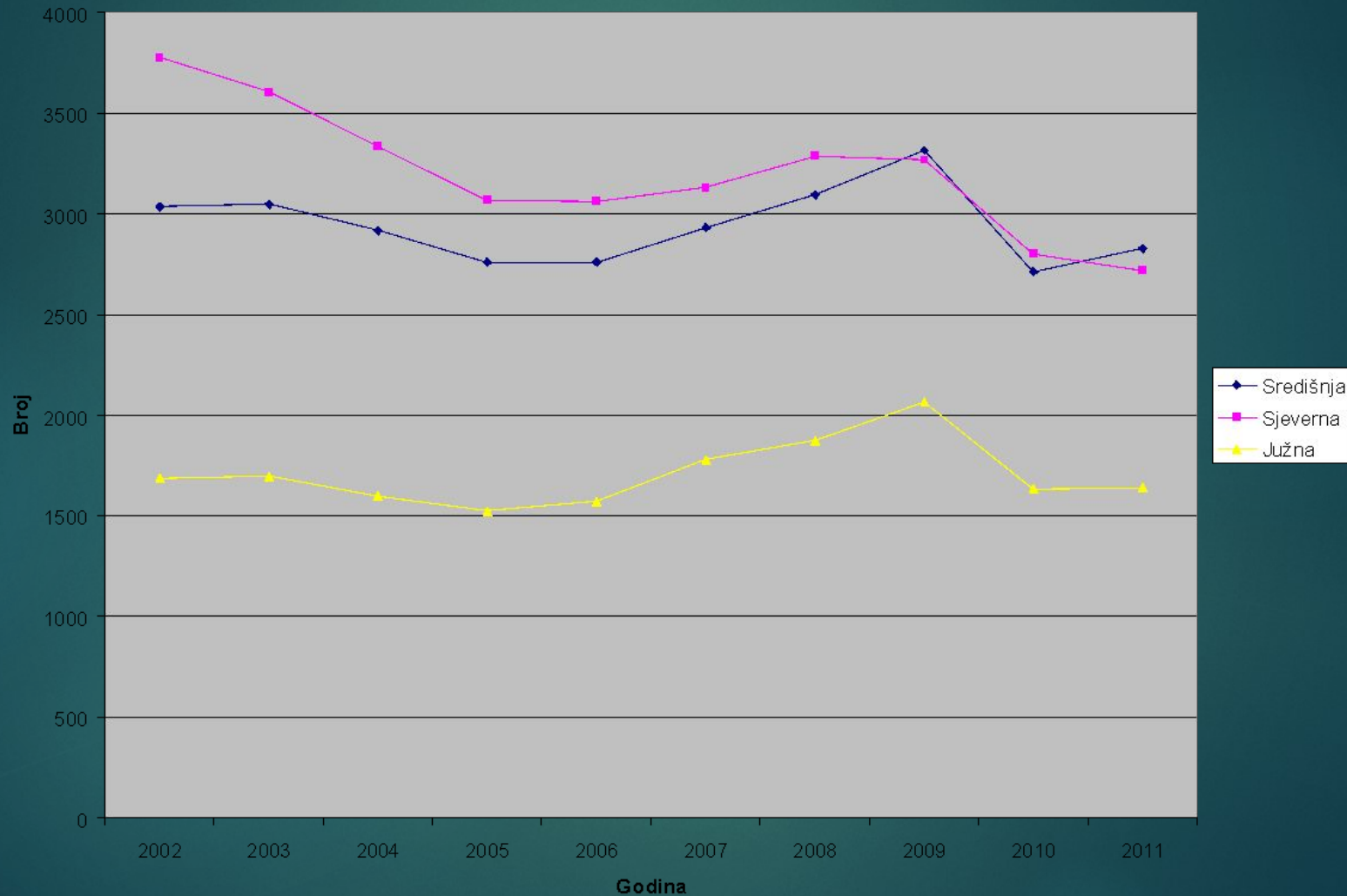
OPŠTINA	VITALNI INDEKS
Andrijevica	0,65
Bar	1,32
Berane	1,08
Bijelo Polje	1,22
<i>Budva</i>	<i>1,94</i>
Danilovgrad	0,89
<i>Žabljak</i>	<i>0,49</i>
Kolašin	0,62
Kotor	1,12
Mojkovac	0,74
Nikšić	1,07
Plav	1,09
<i>Plužine</i>	<i>0,35</i>
<i>Prijevlja</i>	<i>0,46</i>
<i>Podgorica</i>	<i>1,84</i>
<i>Rožaje</i>	<i>2,63</i>
Tivat	1,10
Ulcinj	1,17
Herceg Novi	0,97
Cetinje	0,88
Šavnik	0,56
CRNA GORA	1,24

Prosječna starost stanovništva

Opština	Ukupno	Gradsko	Ostalo	Razlika
Andrijevica	39,9	36,6	40,3	3,7
Bar	37,9	37,8	37,8	0
Berane	36,4	36,9	36,1	0,8
Bijelo Polje	36,1	35,1	37,1	1,6
Budva	36,5	36,5	36,7	0,2
Danilovgrad	38,1	36,6	39,1	2,5
Žabljak	41,9	40,5	43,3	2,8
Kolašin	40,1	37,6	41,3	3,7
Kotor	39,5	39,8	39,1	0,7
Mojkovac	38,4	37,4	39,1	1,7
Nikšić	37,8	37,1	40,2	3,1
Plav	36,0	35,6	36,2	0,6
Plužine	43,7	38,2	47,5	9,3
Pljevlja	41,8	39,0	46,6	7,6
Podgorica	35,7	35,3	37,5	2,2
Rožaje	31,7	32,2	31,3	1,1
Tivat	38,0	38,3	37,3	1
Ulcinj	37,8	36,8	38,8	2
Herceg Novi	40,0	40,1	39,7	0,4
Cetinje	40,3	39,0	47,2	8,2
Šavnik	42,5	37,9	43,9	6
UKUPNO CG	37,2	36,6	38,4	1,8

Živorodeni po regijama (grafik)

ŽIVOROĐENI (regije)



Udio starijih osoba u populaciji

OPŠTINA	STANOVNIŠTVO	BROJ STARIJIH (65+)	% STARIJIH (65+)
Andrijevica	5117	850	16,7%
Bar	42368	5560	13,1%
Berane	35452	4528	12,8%
Bijelo Polje	46676	5681	12,2%
Budva	19170	1911	9,9%
Danilovgrad	17678	2567	14,5%
Žabljak	3599	692	19,2%
Kolašin	8420	1425	16,9%
Kotor	22799	3195	14,0%
Mojkovac	8669	1205	13,9%
Nikšić	72824	9807	13,5%
Plav	13549	1738	12,8%
Plužine	3286	719	21,9%
Pļjevlja	31060	5618	18%
Podgorica	187085	19847	10,6%
Rožaje	23312	1861	7,9%
Tivat	14111	1773	12,6%
Ulcinj	20265	2867	14,1%
Herceg Novi	30992	4550	14,7%
Cetinje	16757	2569	15,3%
Šavnik	2677	409	19,7%
UKUPNO	620 029	7 9337	12,8%


2. Unutrašnje migracije

- ▶ **Unutrašnje migracije** se najčešće definišu kao migracije stanovništva u okviru jedne države (*polazište i odredište migranta su u istoj državi*).
- ▶ U Crnoj Gori, podatke koji se odnose na unutrašnje migracije prikuplja i objavljuje MONSTAT, uz pomoć Ministarstva unutrašnjih poslova.
- ▶ Pri **spoljnim migracijama**, migranti napuštaju državu porijekla (matičnu državu) i nastanjuju se u drugoj državi.
- ▶ Saldo *unutrašnjih migracija* države za bilo koji posmatrani period **mora biti nula**!

Saldo unutrašnjih migracija CG (zbirno 2009. i 2010. god.)

opština prijave

	ukupno	AN	BR	BA	BP	BD	CT	DG	HN	KL	KO	MK	NK	PI	PV	PŽ	PG	RO	ŠN	TV	UL	ŽB
ukupno	7693	76	1181	318	309	664	152	333	338	54	248	96	460	76	118	14	2599	106	17	275	271	61
AN	152	-	12	42	3	21	-	4	6	-	6	-	2	5	1	-	48	-	-	4	-	1
BR	434	2	-	31	41	26	3	4	8	-	5	2	26	7	11	-	159	6	-	7	95	1
BA	704	36	227	-	48	55	2	8	24	1	13	3	7	14	4	-	178	57	-	15	12	-
BP	1037	3	272	64	-	90	3	19	24	2	17	27	11	4	9	1	425	14	-	17	34	1
BD	236	5	24	6	17	-	21	-	2	1	8	6	21	1	6	-	95	-	-	13	8	2
CT	287	-	11	1	8	68	-	6	-	-	20	-	17	2	1	-	143	-	-	9	1	-
DG	258	1	9	4	2	13	7	-	4	1	5	1	29	1	3	2	172	-	1	3	-	-
HN	316	5	17	6	15	16	10	1	-	-	27	9	29	3	7	1	129	1	1	35	2	2
KL	214	6	7	1	7	8	1	4	2	-	3	13	6	1	2	-	150	-	1	-	1	1
KO	290	-	10	4	6	40	11	12	48	2	-	1	10	1	3	-	51	-	-	89	-	2
MK	236	1	23	4	23	21	4	3	15	6	3	-	5	1	5	-	116	2	-	3	-	1
NK	862	1	80	18	16	113	16	49	84	2	45	2	-	-	11	7	349	2	10	31	11	15
PL	209	7	37	13	4	6	-	4	4	-	1	2	1	-	3	-	99	3	-	5	20	-
PV	418	-	58	7	11	34	3	5	24	-	12	4	16	2	-	-	215	1	1	8	5	12
PŽ	137	-	3	-	-	5	-	5	8	1	-	-	76	-	-	-	37	-	2	-	-	-
PG	1008	7	157	52	62	102	61	187	52	35	42	22	72	28	32	2	-	12	1	29	36	17
RO	394	1	163	57	26	11	1	-	2	-	1	-	2	3	-	-	80	-	-	2	45	-
ŠN	171	-	5	-	1	8	1	14	-	3	2	-	108	-	-	-	22	-	-	1	-	6
TV	162	-	9	6	4	17	5	2	28	-	35	1	8	2	4	-	39	1	-	-	1	-
UL	147	1	51	2	10	7	1	1	2	-	1	1	4	1	8	-	48	7	-	2	-	-
ŽB	92	-	6	-	5	3	2	5	1	-	2	2	10	-	9	1	44	-	-	2	-	-

- 
- ▶ U prezentovanoj tabeli moguće je uočiti **nekoliko obrazaca**:
 - intenzivne migracije sa sjevera na jug;
 - najčešće destinacije migranata su Podgorica i (u nešto manjoj mjeri) Bar;
 - udio kulturalnih specifičnosti pri odabiru odredišta migracija;
 - značajne migracije stanovništva unutar Boke (HN, Ko, Tv);
 - Nikšić kao značajan migracioni centar za žitelje nekoliko manjih opština koje se prostorno nalaze u njegovoj blizini (Dg, Pž, Šn)

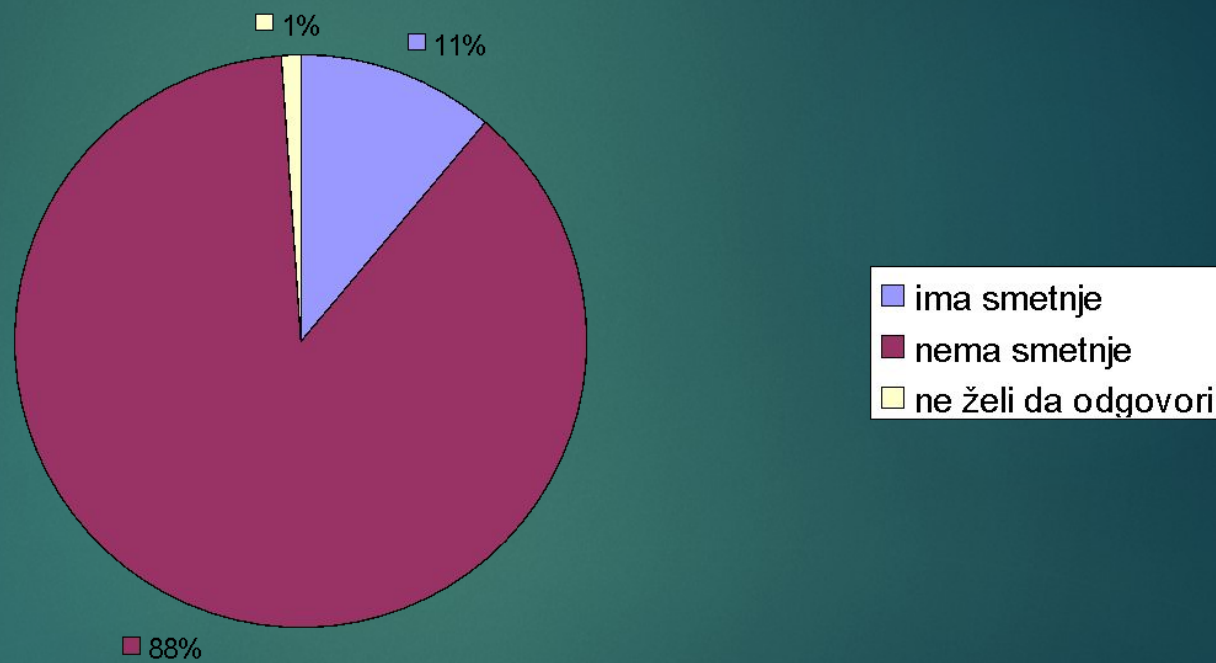
Unutrašnje migracije (2011.god.)

OPŠTINA	DOSELJENI	ODELJENI	SALDO
UKUPNO	4883	4883	0
Andrijevica	36	88	-52
Bar	623	326	297
Berane	225	377	-152
Bijelo Polje	210	529	-319
Budva	324	198	126
Cetinje	139	185	-46
Danilovgrad	220	153	67
Herceg Novi	224	192	32
Kolašin	36	164	-128
Kotor	144	190	-46
Mejkovac	66	150	-84
Nikšić	365	493	-128
Plav	60	121	-61
Pljevlja	95	249	-154
Plužine	9	97	-88
Podgorica	1659	835	824
Rožaje	70	180	-110
Šavnik	8	80	-72
Tivat	200	121	79
Ulcinj	127	101	26
Žabljak	43	54	-11

3. Osobe s invaliditetom na popisu 2011. godine

- ▶ Prema ranijim procjenama Svjetske zdravstvene organizacije (SZO,WHO) procenat OSI u populaciji Crne Gore iznosi nešto više oko 10%.
- ▶ Popis iz 2011. godine je pokazao da procenat *lica koja imaju smetnje u obavljanju svakodnevnih aktivnosti* u Crnoj Gori iznosi oko 11%.
- ▶ Ova lica su definisana kao *lica koja imaju ograničenja u osnovnim funkcionalnim aktivnostima kao što su: hod, sluh, vid itd.* čak i ako je ograničenje kompenzovano upotrebom pomagala ili podrškom okoline.
- ▶ Odgovori su prikupljeni na bazi izjava lica i mogli su uključivati navođenje više smetnji.

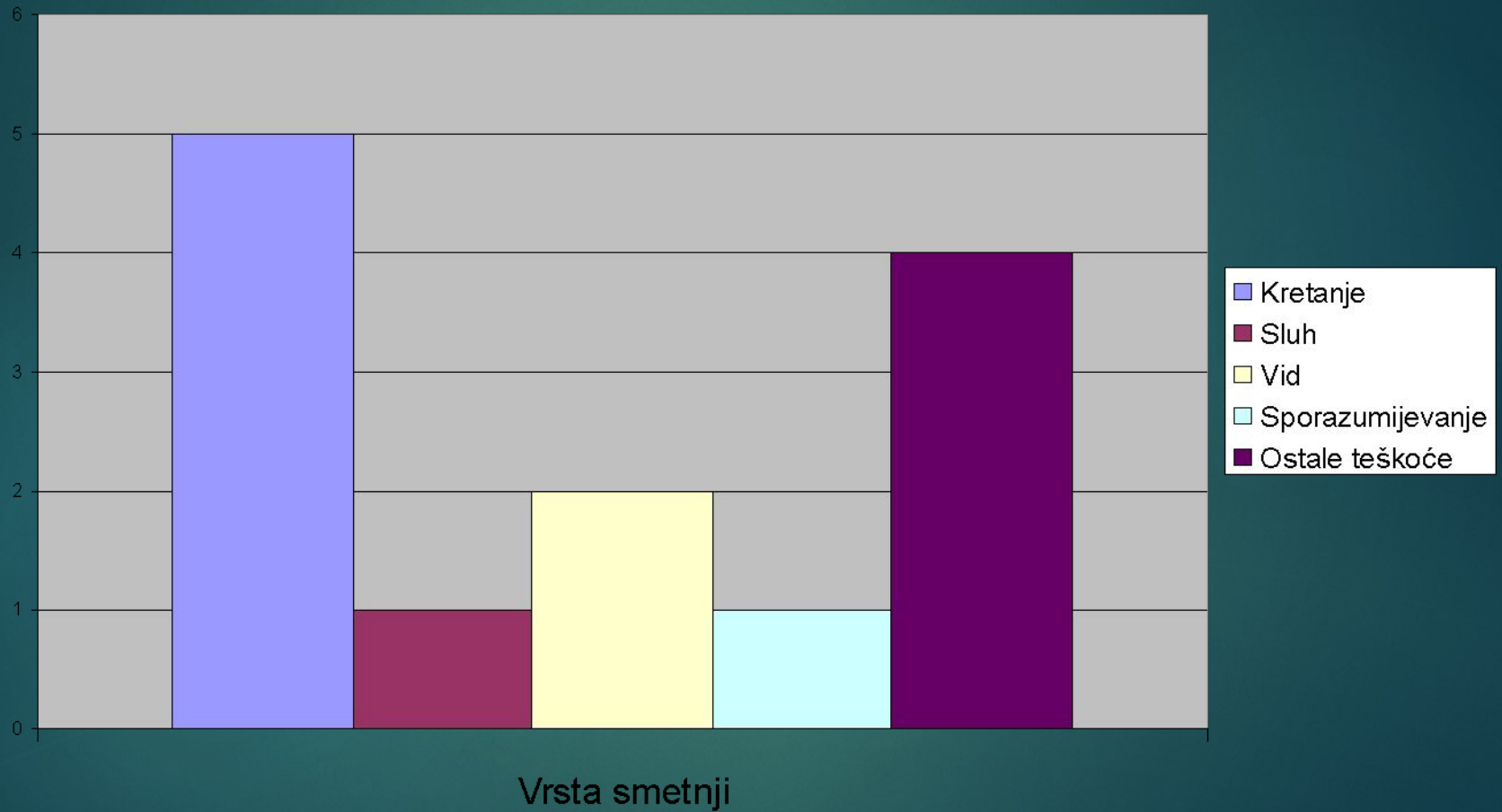
Procenat OSI u CG



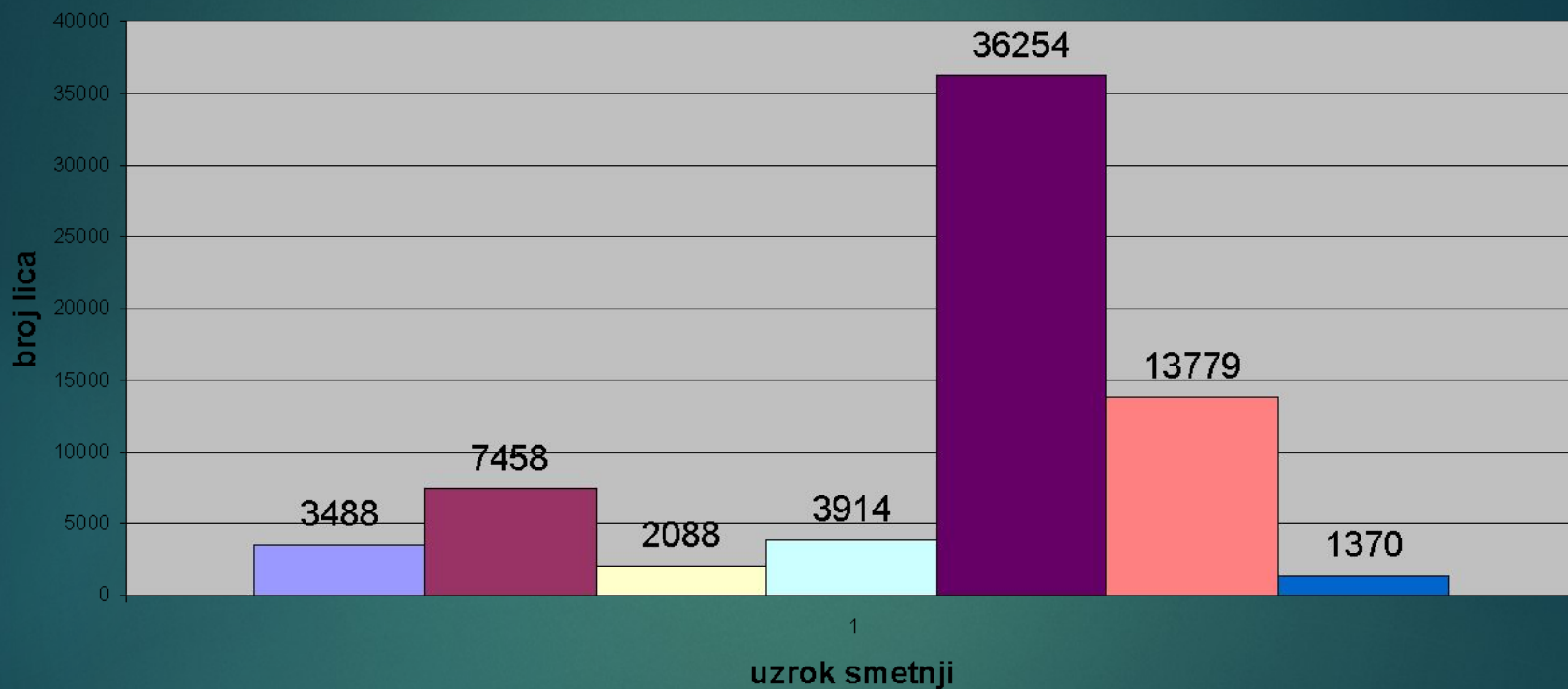
Smetnje prema modalitetu

- ▶ 5% ukupnog stanovništva ima smetnje pri kretanju
- ▶ 2% ima problem sa vidom iako koristi naočare ili sočiva
- ▶ od ukupnog broja stanovnika 1% ima problema sa sluhom iako koristi slušni aparat
- ▶ 1% stanovništva ima smetnje sa pamćenjem, koncentracijom ili u sporazumjevanju sa drugima
- ▶ 4% stanovništva osjeća teškoće druge vrste

Smetnje prema modalitetu (% od ukupne populacije)



Smetnje prema uzroku



urođena smetnja

stečena na poslu

saobraćajna nesreća

druge povrede

bolest

starost

ne zna

HVALA NA PAŽNJI